

STEM Education Enriching Knowledge Series

STEM教育知識增益系列

# INTRODUCTION TO

ESSENTIAL SAFETY PRECAUTIONS, GENERAL SAFETY RULES AND SAFETY AWARENESS OF COMMONLY USED TOOLS AND EQUIPMENT

常用工具和設備的安全措施、一般安全守則及安全意識

**Date:** October 9, 2024

**Presenter:** Grace Chan 陳影尉





# 一般安全守則

- 未經老師許可，不得擅自進入或離開科技室
- 必須遵從老師的指示
- 嚴禁飲食
- 如遇意外或設備損壞，必須立即向老師報告
- 如有任何疑問，必須向老師發問
- 未經老師批准，不可擅自攜帶科技室內物品離開



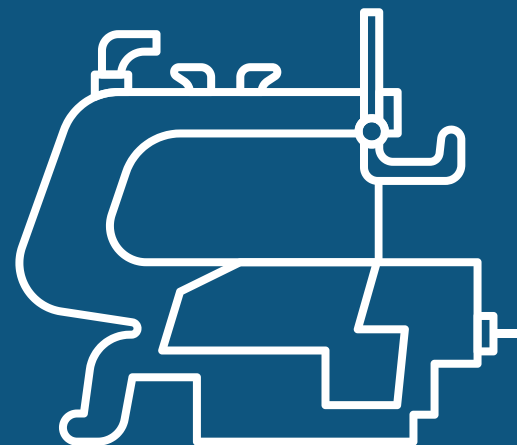
## 個人防護裝備

- 安全護目鏡
- 護耳罩/耳塞
- 工作服/圍裙
- 口罩
- 保護/隔熱手套
- 安全鞋/皮鞋

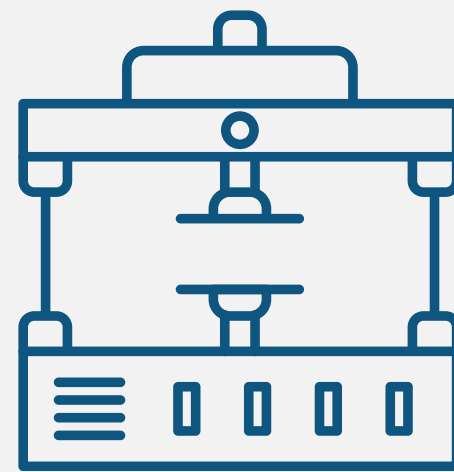
# 工具類別



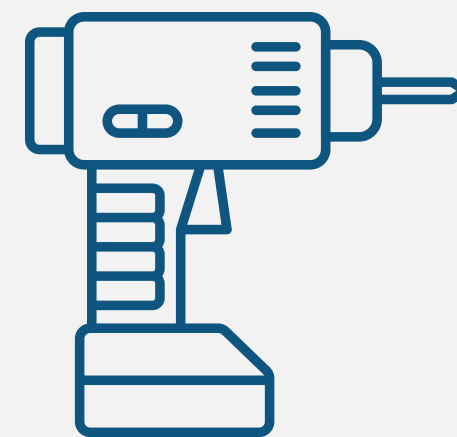
**HAND TOOLS**  
手工具



**MACHINE TOOLS**  
機械工具



**ANCILLARY PROCESSES  
AND PLANT**  
輔助工序及機器



**PORTABLE  
POWER TOOLS**  
手提式電動工具



# 使用手工工具

- 01** 設法減少學生在工場內攜著工具走動
- 02** 習慣將雙手放在工具鋒口的背面。
- 03** 工具用後須放回原處
- 04** 示範時要說明有關的安全要點
- 05** 穿著保護衣物
- 06** 若非經教師指導和允許，不得使用任何工具或機器。





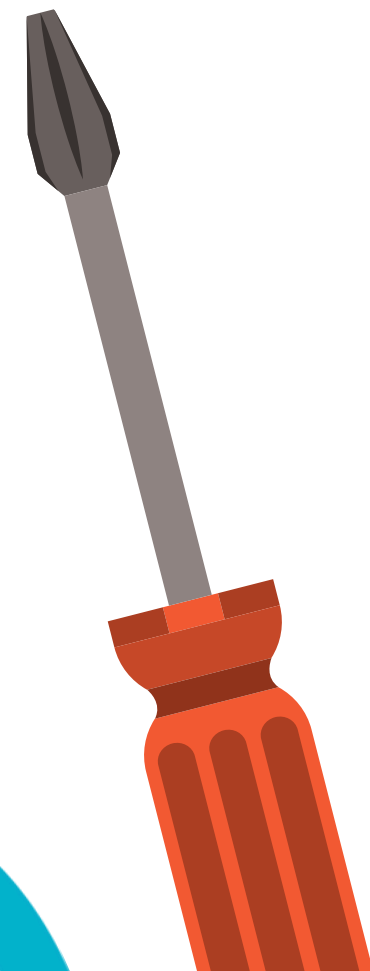


# 常見手工工具

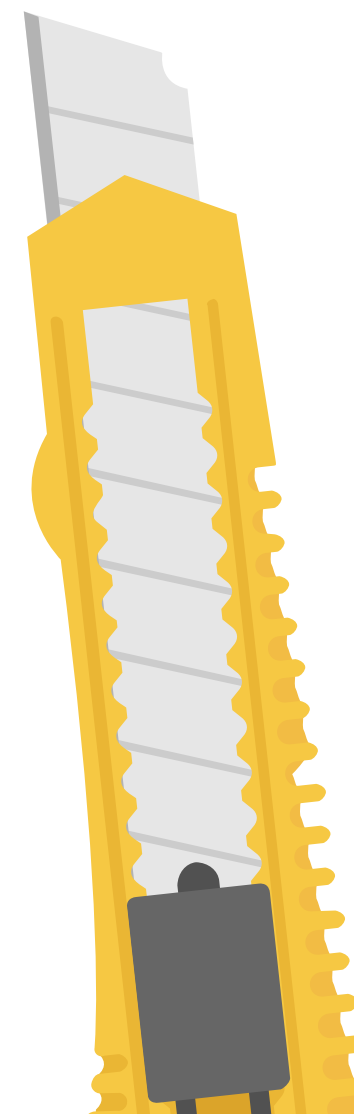
剪刀



起子



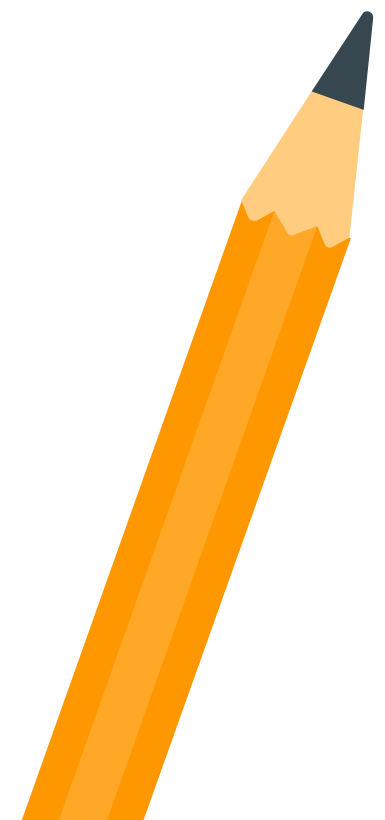
剝刀



鋼尺



鉛筆

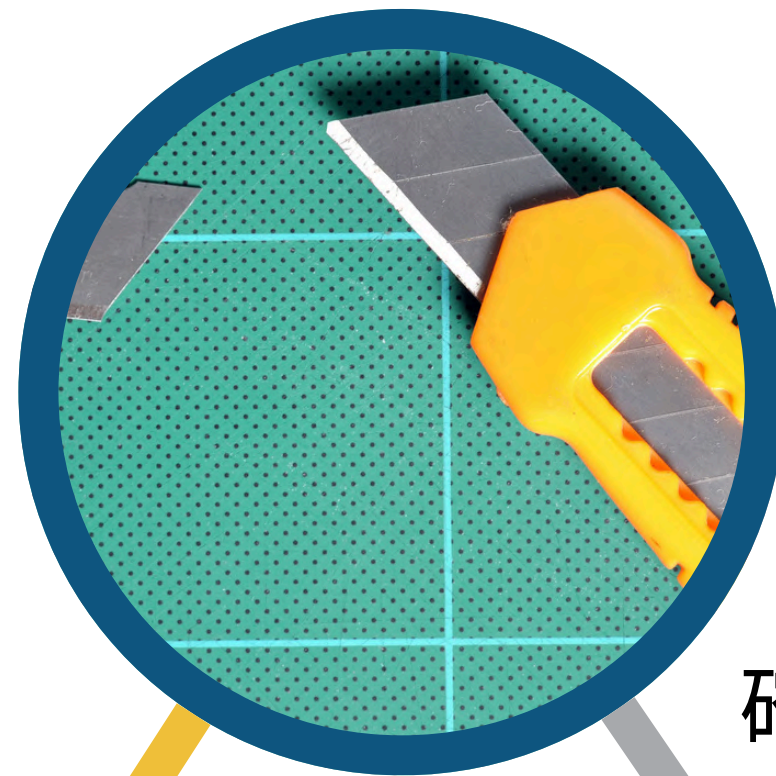




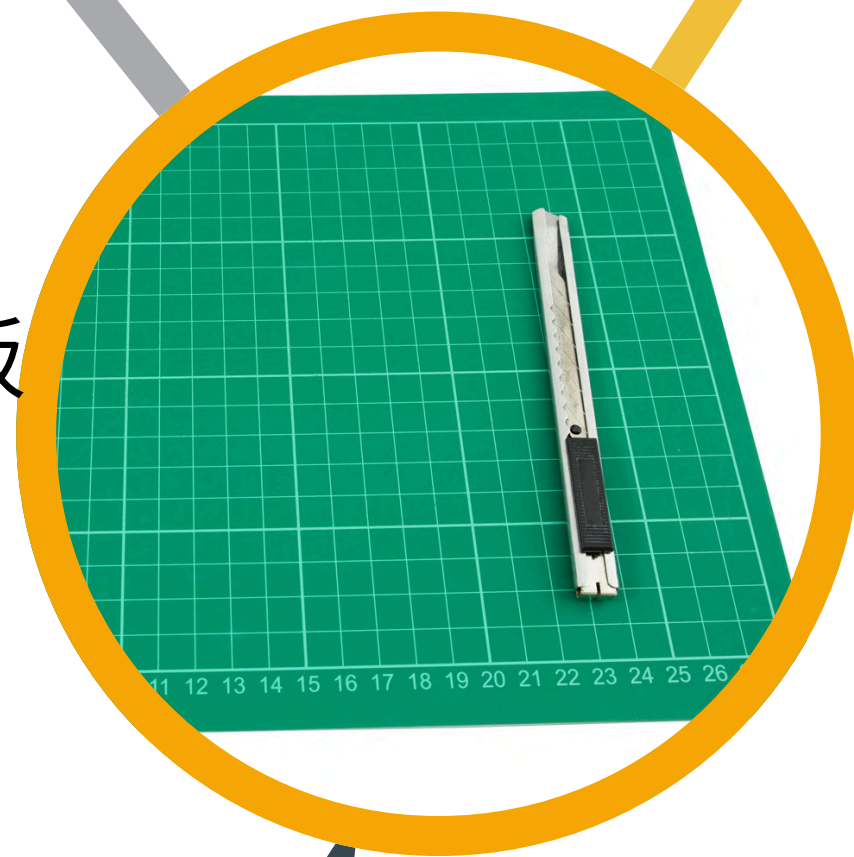
# 剝刀



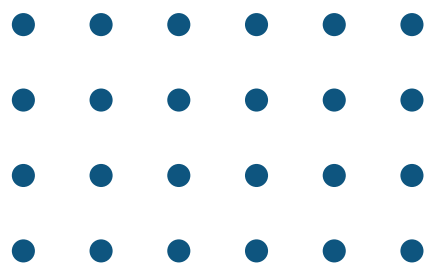
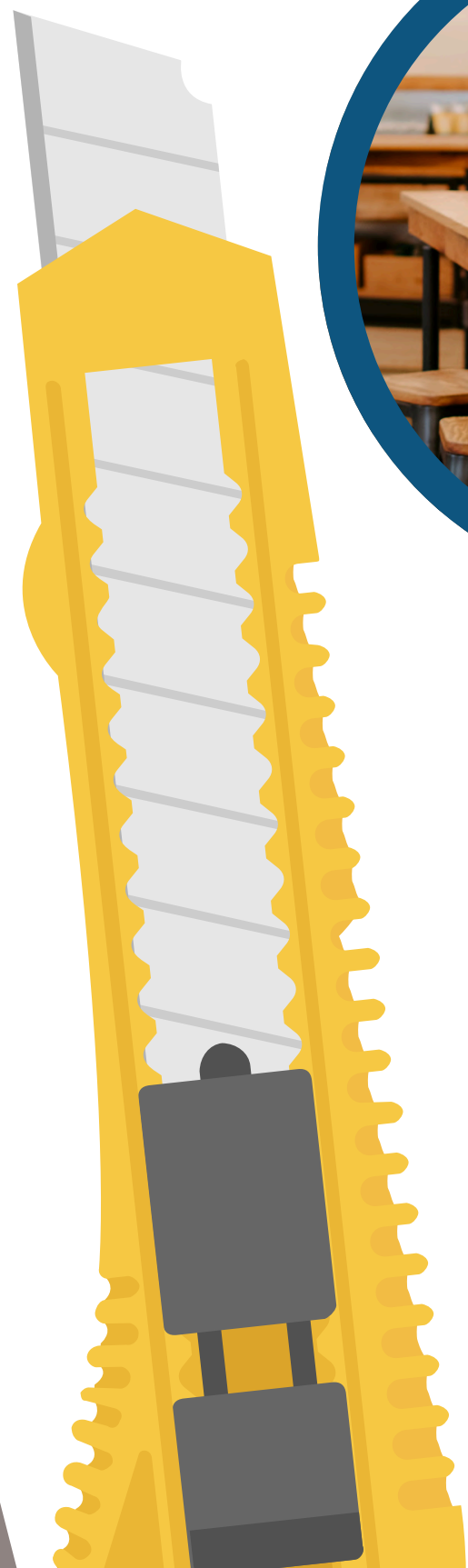
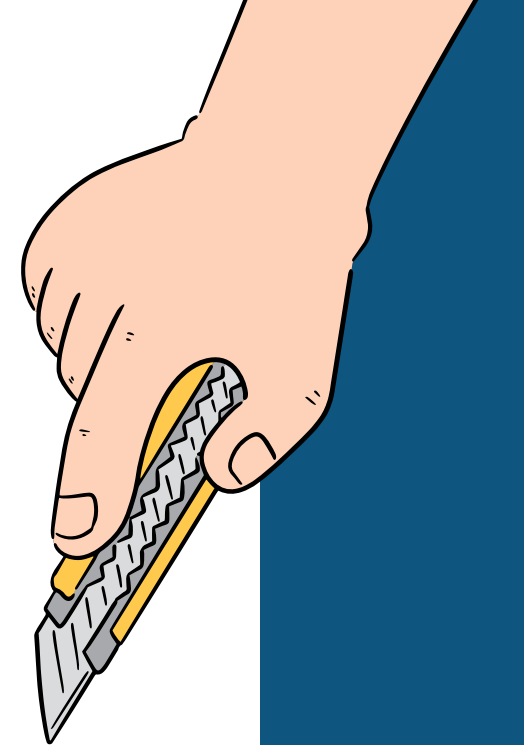
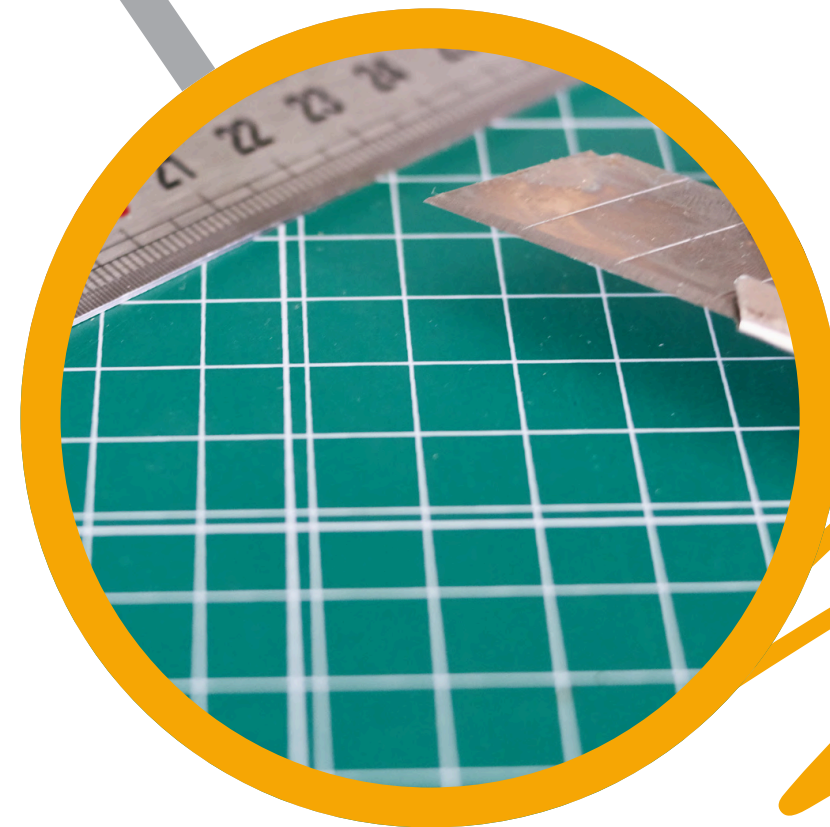
清空桌面



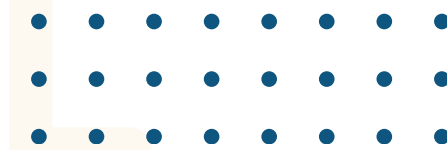
確保刀片鋒利



使用墊板







# 使用機械工具

- 01** 在任何時間，只許一名學生使用一部機器
- 02** 如無充份指導，不應讓學生操作機器
- 03** 任何時候學生都應穿上適當的保護衣物
- 04** 在任何情況下，不用的機器必須立即關閉。
- 05** 指示牌及比例尺度環的表面應以不反光者為合，且安裝的位置要容易閱讀 及遠離機器轉動部份。
- 06** 在機器的附近應列出簡明準確的 使用規則，並要嚴格遵守



# 輔助工序及機器

## 激光切割機



確保激光切割機上貼有適當的說明及警告標記



說明標記（樣本）

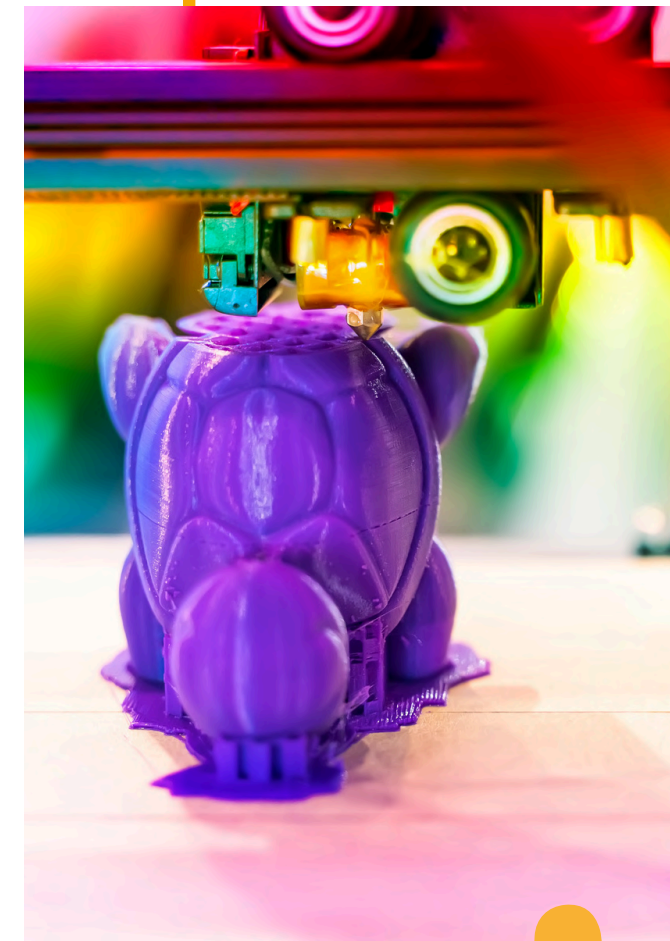


警告標記（樣本）

詳情可參考下列機電工程署的刊物：

- 激光產品安全指引
- 工業、演示及娛樂用途激光安全指南

## 立體打印機



立體打印機應設置於裝有排氣系統的房間內，並於使用期間保持室內空氣流通

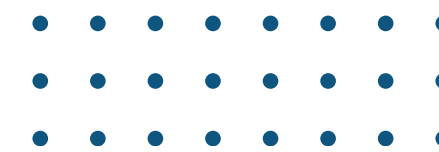
在合資格的人員指導下操作，並應使用指定的打印材料

若打印後的處理過程需要使用腐蝕性溶液來分解支撐材料，處理時必須戴上保護手套及安全眼鏡，並穿著合適的保護衣物。

遵守產品操作手冊所列的指引！



# 手提式電動工具



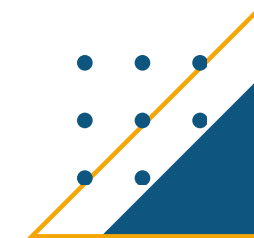
## 種類

一般規定，不准學生使用手提式電動工具，除非教師確信該學生能勝任。在學校工場內，只可使用構造堅固、單一用途的手提電動工具；不應使用可加上不同配件之電動工具。



## 電力

在學校工場內，所有電力設備均要接地；設有雙重絕緣者則可例外。在任何情況下，電力設備應要配置符合現時英國標準規格、並附有保險絲的十三安培三腳電插頭。不可使用二腳之電插頭。





# 工作態度

教師在使用工具和設備時以身作則，能令學生 謹慎工作及培養自信。高度的技術水平和教學技巧同樣重要。雖然管理方法各有不同，但教師必須對各種危險有深切的認識，而且在策劃工作、管理工場和設計教學方面要作出妥善安排，盡量避免發生意外。無論採用任何方法，最重要的是培養學生的警覺性和責任感。



## 工場佈置

工場要有足夠面積，以供安全放置設備之用



## 急救

每一工場內必須設有易於取用的掛牆急救箱



## 電力安全

所有電線安裝必須符合《電力(線路)規例》



## 防火

必須符合《消防(裝置及設備)規例》

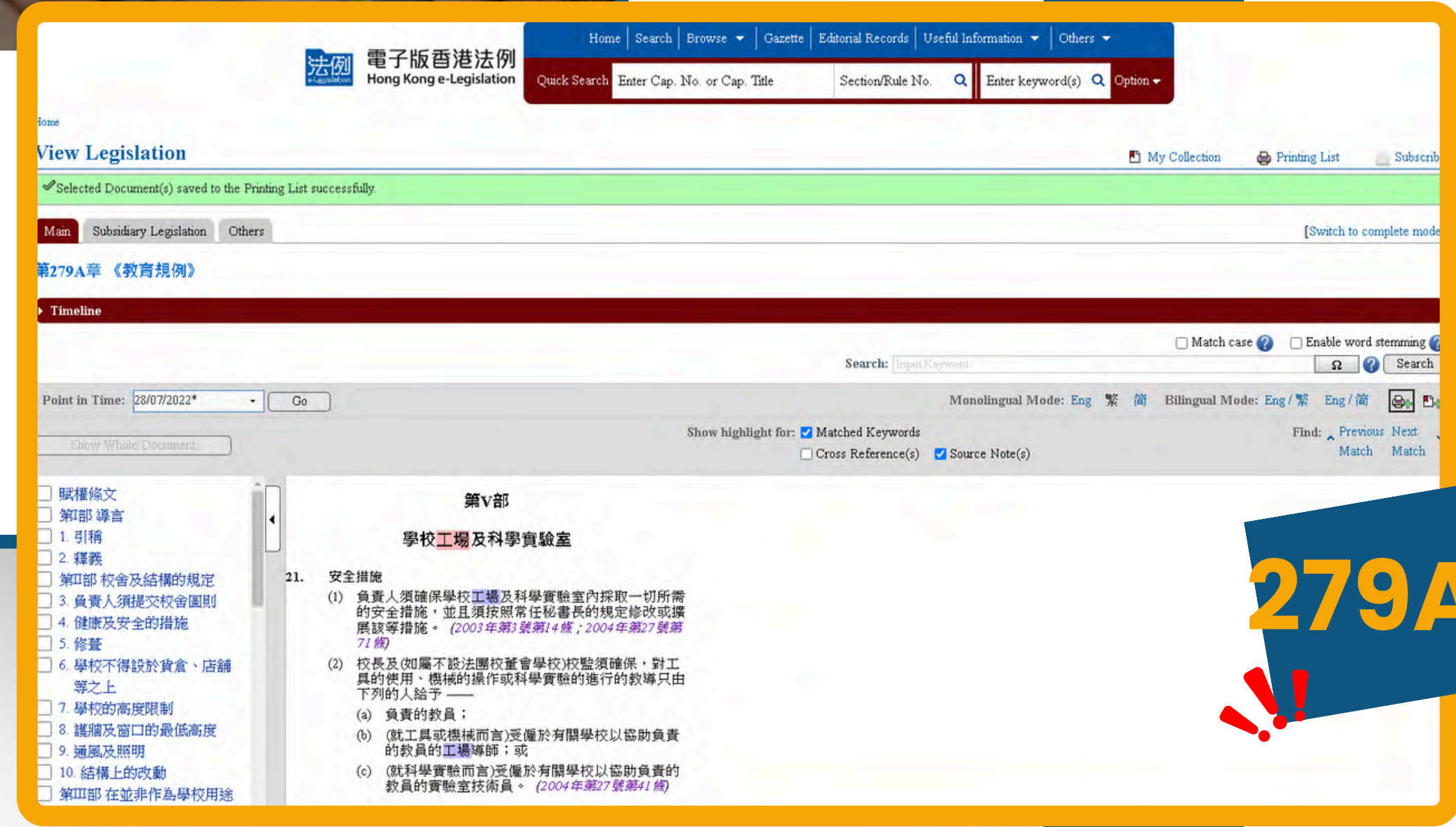




主頁 > 有關教育局 > 新聞公報 / 立法會事項 / 其他資訊 > 立法會事項 > 教育條例

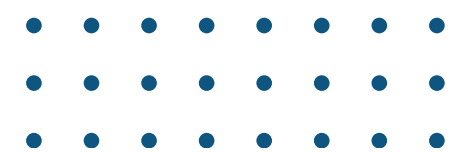
## 教育條例

- [教育條例及附屬法例](#)
  - [教育條例](#)
  - [附屬法例](#)
- [教育\(豁免\)\(提供非正規課程的私立學校\)令](#)
- [補助學校公積金規則](#)
- [津貼學校公積金規則](#)
- [教育條例及教育規例的修訂](#)



279A章





# 學校工場

## SCHOOL WORKSHOP

指校舍內任何作下列用途的地方：

教導如何使用工具或機器，  
或使用工具或機器修補、修整或製造物品，  
或訓練學生學習任何行業或商科職業。





# 1:20

## 師生比例

任何一名教員在同一時間於學校工場教導學生不得超過20名。



## 工場環境

每個裝設有電動機器的學校工場，須在工場相對的兩邊設有窗戶，而該等窗戶的總面積不得少於工場樓面空間的八分之一。

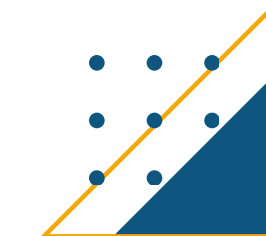
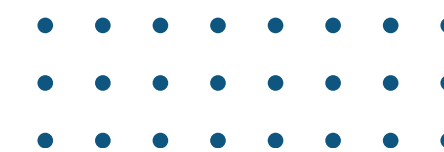



## 緊急安全總掣

任何裝設有機器的學校工場均須裝設遙控開關掣，使教員可停止所有機器。












中華人民共和國香港特別行政區政府  
教育局




字型大小



最新消息 | 有關教育局 | 新聞公報 | 教育制度及政策 | 課程發展及支援 | 學生及家長相關 | 教師相關 | 學校行政及管理 | 公共及行政相關 | 公開資料 | 聯絡我們

主頁 > 課程發展及支援 > 學習領域 > 科技教育 > 科技教育 – 教學資源 > 科技科目



科技科目 – 學校工場安全

說明

閱覽或下載

學校工場安全守則

\*文件中提及的教育局通告第1/1998B號，已被教育局通告第8/2022號取代。有關化學廢物處理的最新指引，請參閱教育局通告第8/2022號。

教育局通告第8/2022號「中學化學廢物管制」

● 最新!

詳細資料

化學廢物的處理

詳細資料

## 科技科目 – 學校工場安全

### 說明

### 閱覽或下載

#### 學校工場安全守則

\*文件中提及的教育局通告第1/1998B號，已被教育局通告第8/2022號取代。有關化學廢物處理的最新指引，請參閱教育局通告第8/2022號。

#### [詳細資料](#)

#### 教育局通告第8/2022號「中學化學廢物管制」

● 最新!

#### [詳細資料](#)

#### 化學廢物的處理

#### [詳細資料](#)

#### 學校工場安全守則 (視像)

#### [詳細資料](#)



SAFETY  
IN  
SCHOOL WORK

TECHNOLOGY EDUCATION  
EDUCATION BUREAU  
THE GOVERNMENT OF THE HONG KONG SPECIAL ADMINISTRATIVE REGION  
2020

## 學校工場安全守則

香港特別行政區政府  
教育局  
科技教育組  
2020



## 學校工場安全指引

教育局